

Gare du Mile End

La gare du Mile End était située sur le boulevard Saint-Laurent, près de Bernard (où il y a un viaduc aujourd'hui). Elle fut désaffectée en 1930 lors de l'ouverture de la gare Jean-Talon. On y prenait le train pour Saint-Jérôme et les pays-d'en-haut à partir de 1876. La première photo nous montre la gare originale (avant son agrandissement en 1913; voir photo suivante). Sur le quai, on peut voir les bidons de lait qui transitent entre la campagne et les laiteries de la ville qui l'embouteilleront. Ce n'est surement pas la meilleure condition pour conserver le lait (ces bidons exposés au soleil; sont-ils pleins? sont-ils vides? les wagons sont-ils réfrigérés? Il faudra explorer cet aspect une autre fois. Il faudra aussi parler de ces fameuses laiteries de quartier, à une époque où les contrôles et réglementations n'existent pas. D'ailleurs, cette anarchie et la piètre qualité du lait qui en résultait souvent, ont entraîné un taux de mortalité infantile désastreux. Mais, revenons sur nos rails avant de s'égarer.



note : la photo provient des archives du Canadien Pacifique (cliquez sur la photo pour l'agrandir)

En 1913, la gare sera agrandie pour répondre à l'achalandage que l'expansion de ville Saint-Louis suscite à l'égard de ce nouveau moyen de transport. La photo suivante, prise en regardant vers le nord-est, montre la nouvelle gare et également les immeubles de la brasserie Frontenac érigés en 1913. La brasserie fut acquise en 1926 par la famille Dawes; elle passe aux mains de la National Breweries Ltd en 1951, qui deviendra l'année suivante la Brasserie Dow. Ce n'est pas si loin; mais qui s'en souvient!

Cette belle petite gare, typique de celles du C.P.R., nous montre de grandes avancées pour protéger des intempéries les voyageurs qui y arrivent où qui attendent une "voiture" pour rentrer chez eux. À droite, on peut voir les portes pour le "fret" qui, à cette époque, n'est déplacé qu'en train.

Nous sommes dans le Village de Saint-Louis-du-Mile-End; il sera annexé à Montréal en 1910 (comme le précise plus bas le commentaire de Kevin Cohalan, de la Société d'histoire et de généalogie du Plateau Mont-Royal).

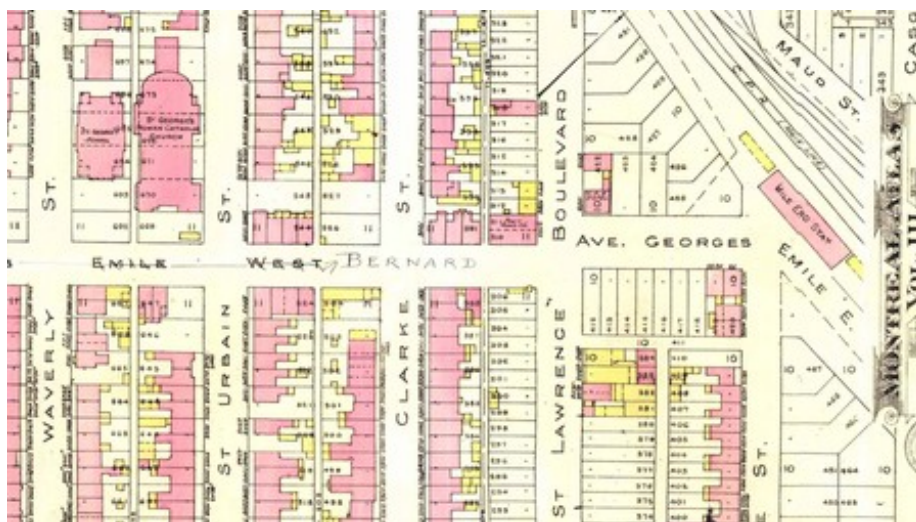
note: Cette carte postale a été trouvée dans la collection du musée McCord.



Sur l'extrait suivant de l'atlas Goad de 1914, on voit la rue Bernard (ancienne rue Georges-Émile) et l'église Saint-Georges au coin de Saint-Urbain. L'école Saint-Georges, tout juste à côté de l'église, est situé sur Waverly. La gare Mile-End est située à l'extrême droite de la rue Bernard. Cette église a été démolie pour être remplacée par l'école Lambert-Closse. Plusieurs personnes qui ont lu le fil «*gare du Mile-End*», se sont montrées intéressées aussi par le sort de l'église Saint-Georges.

source : Bibliothèque et Archives Nationales du Québec / cliquez sur la carte pour l'agrandir

Vous pouvez voir une photo de l'église à l'adresse suivante
<http://www.imtl.org/edifices/eglise-Saint-Georges.php>



Une des rares Images subsistant de cette église. Elle était situé au coin de Bernard et Saint-Urbain. Suite à la diminution de la paroisse par la construction du viaduc Van-Horne et au fractionnement, plus au nord dans le quartier grandissant de la petite Italie, La paroisse, en perte de fidèle dût céder la place à une école primaire. C'est l'école Lambert-Closse que l'on peut trouver actuellement à l'emplacement .

Une autre photo de la nouvelle gare avec comme commentaire que le C.P.R. en prendra possession cet après-midi (fonds E.Z.Massicotte de la BNAQ)

Cette autre illustration, tirée de la Presse dans son édition du 17 octobre 1913, montre la gare dans le voisinage de la brasserie Frontenac; première «grande» brasserie «canadienne-française». Elle sera paradoxalement emportée par son succès, lorsque les deux autres grandes brasseries «s'entendront» sur une guerre de prix, que ne pourra malheureusement pas suivre la brasserie Frontenac.

